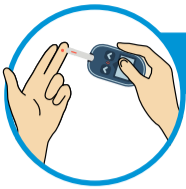


MESURE EN CONTINU DU GLUCOSE

agir maintenant pour réduire les complications de demain

RECOMMANDÉ POUR TOUS LES PATIENTS AVEC UN DIABÈTE SOUS INSULINE^{1,2}



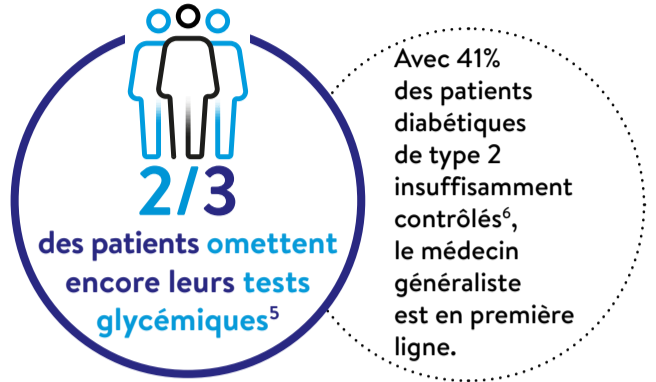
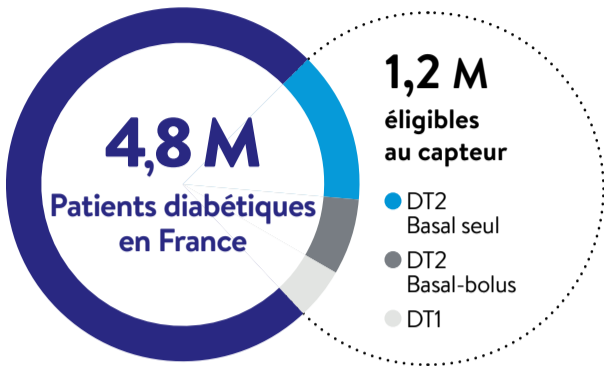
DIABÈTE

Enjeu de santé publique³



MÉDECIN GÉNÉRALISTE

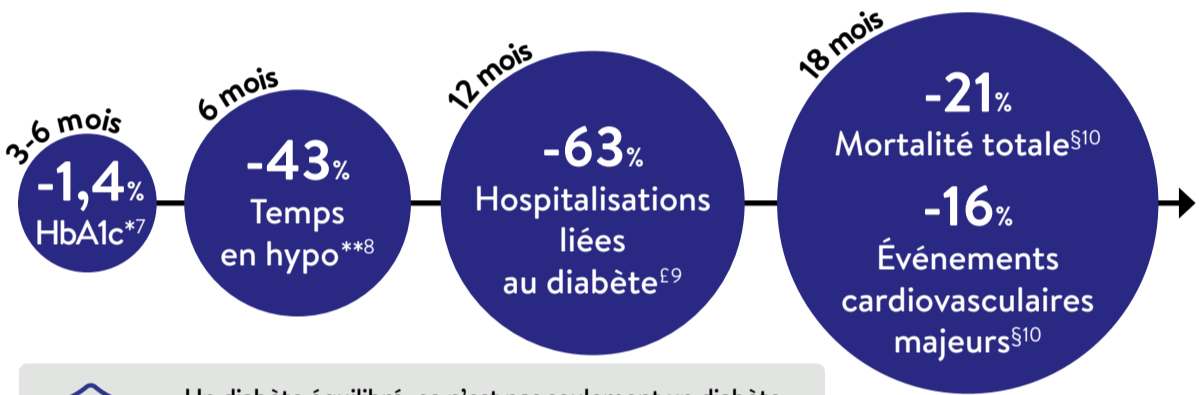
Acteur stratégique du parcours de soins⁴



PRENEZ LE DIABÈTE DE VITESSE

LE CAPTEUR DE GLUCOSE

Recommandé pour tous les patients avec un diabète traités par insuline^{1,2}



Un diabète équilibré, ce n'est pas seulement un diabète qui est à l'équilibre : c'est une protection cardiovasculaire, néphrologique et ophtalmologique.

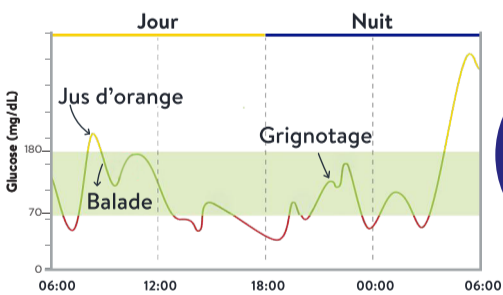
Dr Bruno Vermesse (médecin généraliste)

LE TEMPS EST VOTRE ALLIÉ

VOIR, COMPRENDRE, AGIR^{5,7,9,10}

GAGNER DU TEMPS MÉDICAL¹²

Le patient voit son diabète à travers ses données de glucose



Sans piqûre au bout du doigt[#]



1 capteur

Meilleure compréhension de son diabète



La Mesure en Continu du Glucose est la vraie révolution : les patients deviennent véritablement acteurs de leur prise en charge.

Dr Emmanuelle Lecornet-Sokol (endocrinologue)

Le patient comprend

87%
des patients

Comprennent l'impact de la nourriture sur leur taux de glucose¹¹

Le patient agit

90%
des patients

Estiment que le capteur de glucose favorise un mode de vie plus sain¹¹

Moins de complications⁹



Références bibliographiques. * Étude multicentrique, non comparative, observationnelle, rétrospective, ayant inclus 100 patients DT2 ≥ 18 ans (âge moyen 56 ± 10,3 ans) traités par insuline basale depuis ≥ 1 an utilisant FreeStyle Libre depuis ≥ 3 mois présentant une HbA1c entre 8 et 12% (HbA1c moyenne à l'inclusion : 9,4%). ** Essai multicentrique, contrôlé randomisé, mené pendant 6 mois, ayant inclus 224 adultes DT2 en multi injection (groupe contrôle ASG). £ Étude de cohorte rétrospective, sur la base de données de remboursement française SNDS, (n=5933 DT2 adultes en mono injection). Comparaison 12 mois avant et après l'initiation de FreeStyle Libre. § Étude de cohorte rétrospective, sur la base des données de santé électroniques du système de santé des anciens combattants américains (VHA), (25 458 DT2 adultes). Période d'observation : 18 mois comparant les patients nouvellement initiés au CGM vs non-utilisateurs de CGM (CV majeur = Syndrome coronarien aigu (IDM ou angor instable) ou AVC ischémique). # La réalisation d'un test par prélèvement au bout du doigt à l'aide d'un lecteur de glycémie est nécessaire lorsque les symptômes ne correspondent pas au résultat du lecteur, ou lorsque le patient suspecte que le résultat pourrait être inexact. 1. Joubert M et al. Prise de position d'un groupe d'experts - utilisation de la mesure en continu du glucose chez les patients vivant avec un diabète de type 2 en France. Med Mal Metab (2025). 2. Prise de position de la SFD 2025. 3. Données IQVIA Fevrier 2025. 4. La Revue du Praticien. Fiche de synthèse. Novembre 2023. Numéro 11. Diabète: mesure en continu du glucose en médecine générale. 5. Vincze G et al. Factors associated with adherence to self-monitoring of blood glucose among persons with diabetes. Diabetes Educ. 2004;30(1):112-125. 6. Résultats épidémiologiques principaux d'Entredmetropole, INVS 2007-2010. 7. Carlson AL et al. Flash glucose monitoring in type 2 diabetes managed with basal insulin in the USA: a retrospective real-world chart review study and meta-analysis. BMJ Open Diabetes Res Care. 2022;10(1):e002590. 8. Haak T et al. Flash Glucose-Sensing Technology as a Replacement for Blood Glucose Monitoring for the Management of Insulin-Treated Type 2 Diabetes: a Multicenter, Open-Label Randomized Controlled Trial. Diabetes Ther. 2017;8(1):55-73. 9. Guerci B et al. Important Decrease in Hospitalizations for Acute Diabetes Events Following FreeStyle Libre System Initiation in People with Type 2 Diabetes on Basal Insulin Therapy in France. Diabetes Technol Ther. 2023;25(1):20-30. 10. Reaven PD et al. Initiation of Continuous Glucose Monitoring and Mortality in Type 2 Diabetes. Diabetes Technol Ther. 2025. 11. Ehrhardt, N. Clinical Diabetes (2020). <https://doi.org/10.2337/ctd19-0037>. 12. Diabetes UK. Diabetes education and self-management. Disponible sur : <https://www.diabetes.org.uk/for-professionals/improving-care/good-practice/diabetes-education> (consulté le 31/01/2026).